

Woodbridge Elementary

Baltimore County (03:0116)

2012 年学校进展报告

					学校	学校	县	县	州	州	
					2012	2011	2012	2011	2012	2011	
					出勤百分比						
					小学	≥95.0	≥95.0	≥95.0	≥95.0	95.9	95.6
					中学	*	*	≥95.0	≥95.0	95.4	95.3
					高中	*	*	93.0	92.4	92.2	92.3
					教师资历						
					拥有证书的教师人数百分比:						
					标准职业证书	38.9	33.3	31.4	35.2	29.0	30.8
					高级职业证书	61.1	66.7	65.2	60.7	65.2	62.8
					持有实习执教证书的教师	0.0	0.0	1.0	1.4	0.9	1.4
					持有附带条件限制证书的教师	0.0	0.0	0.9	1.3	0.9	1.2
					非由下列教师执教的班级百分比:						
					资优教师	0.0	0.0	5.1	5.5	6.9	7.6
					良好程度百分比						
					阅读		数学		参与率		
					阅读		数学		阅读		
					数学		阅读		数学		
全体学生	达标	达标	达标	达标							
美国本土印第安人或阿拉斯加本土居民	*	*	*	*							
亚裔	达标	达标	na	na							
黑人或非洲裔美国人	达标	达标	达标	达标							
任何种族的西班牙裔/拉美裔	达标	达标	na	na							
夏威夷本土居民或其他太平洋群岛居民	*	*	*	*							
白人	达标	达标	na	na							
两种或更多种族	达标	达标	na	na							
免费/减价午餐	达标	达标	达标	达标							
特殊教育	达标	达标	na	na							
英语能力有限	达标	达标	na	na							
全体学生出勤率:					达标						

"na" 表示学生人数过少, 因此不适用 "学校进展" 规则。*, "*" 指该类别没有学生或学生人数不足10人。

学校进展 (2012年最新)

在根据马里兰州《中小学教育法》(ESEA) 灵活申请批准新的问责计划之后, 不再出于问责目的使用或报告年度进展 (AYP) 状态。学生在阅读和数学方面的成绩, 以及在出勤率和毕业率方面的其它学业指标根据学校进展情况进行衡量。年度可衡量目标 (AMOs) 已经修改, 以反映各学校特定的新基准数据 (2011年) 和新的目标年度 (2017年)。

年度可衡量目标 (AMO) (2012年最新)

年度可衡量目标为趋势指标, 持续至2017年, 届时各学校预期应当降低各子类中成绩未达到良好标准的学生百分比, 总体降低一半。各学校在实现自己目标方面的进展情况可不断提供重要信息, 说明授课策略的成效、学生的内在需求以及学校满足这些需求的程度。

参与率

参与率以考试当日的注册学生人数为依据。根据联邦法律规定, 至少应有95% 的学生在考试当日报名参加考试。因紧急医疗情况而不能在正常时间或补考时间参加考试的学生不计入该学校的参与率。

出勤率

出勤率指在学年内到校的天数至少达到平均学校上课日一半天数的学生百分比。出勤率是中小学学校问责标准。设立年度出勤率目标是为了使州、学校和学校系统在2013-2014学年底能够达到和保持至少94%的出勤率。

教师资质

在报告各类别中的教师人数百分比时, 以拥有教师证书和讲授联邦政府在《有教无类法》(No Child Left Behind Act) 中规定之核心教学科目的教师人数为依据。核心教学科目包括英语、阅读或语文、数学、科学、外语、公民学与政府学、经济、艺术、历史和地理。讲授其它科目的教师不计入总数。

标准职业证书: 标准职业证书表示教师符合所有认证要求。

高级职业证书: 高级职业证书要求具备三年经认可的专业执教经验, 并持有硕士学位, 或至少完成36个学分课时的学士后课程。

实习教师证书: 实习教师证书应地方教育系统总监的要求, 由经批准的教师培养替代计划向教师核发。

有条件证书: 有条件证书仅应地方学校系统总监的要求颁发给持有学士学位, 但不符合全部认证要求的申请人。

高级教师: "高级教师" 由联邦法律明确界定。教师必须在学科知识和教学技能方面都达到最低要求。教师必须持有学士学位, 获得全面的本州认证, 并在所教授的学科领域具备充分的知识。

同届毕业率

美国教育部目前规定, 在学校问责方面, 各州应当使用经调整的同届毕业率。经调整同届毕业率确保所有同时升入9年级的学生均计入4年和5年结束时的毕业率。

2011年的同届毕业率数据为在2007年秋季首次升入9年级并在2011年之前毕业的同届学生的4年毕业率; 2011年的5年毕业率指在2012年之前毕业的同届学生的5年毕业率。

Woodbridge Elementary

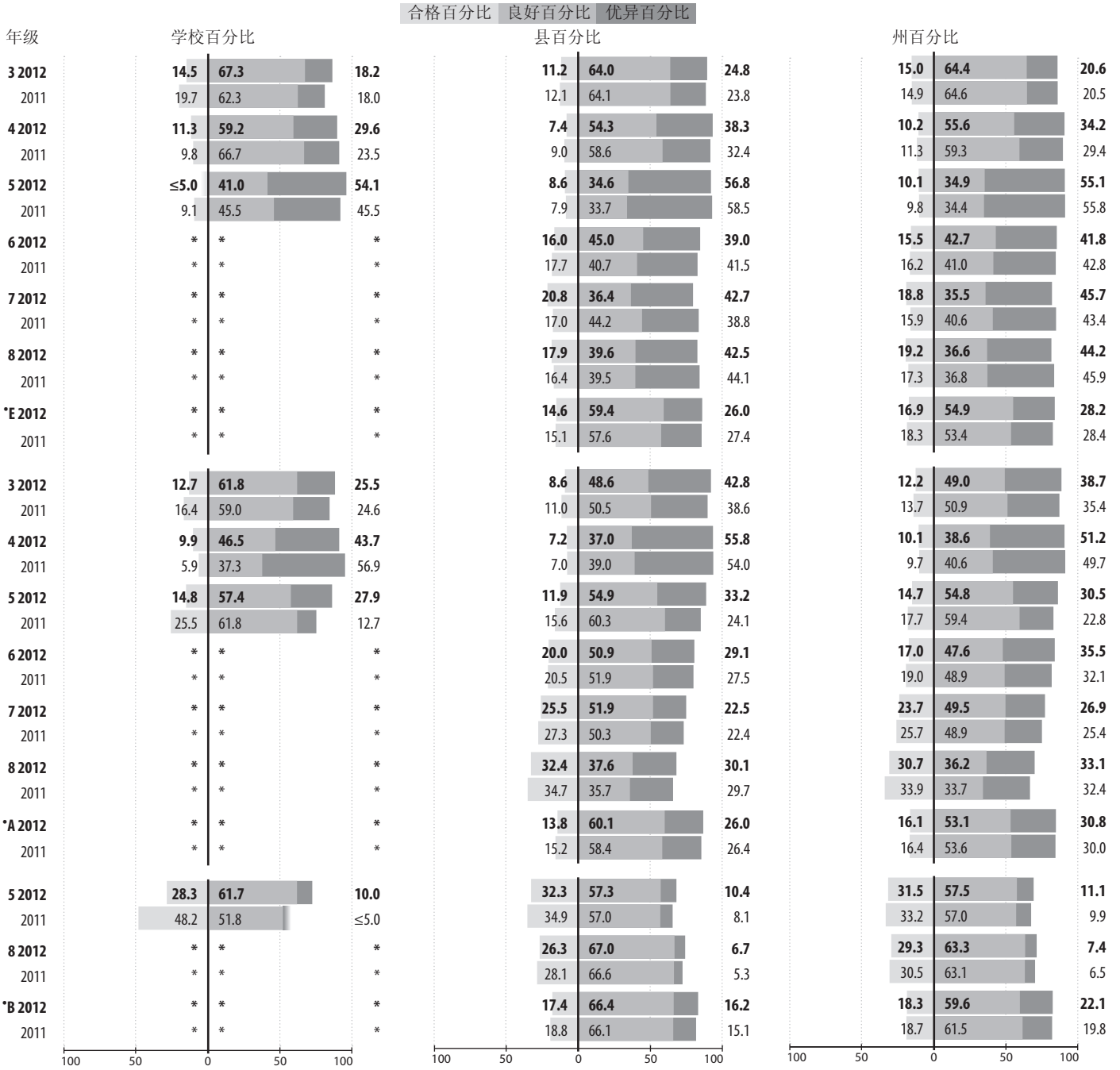
马里兰州学校评估考试良好水平

大约99%的马里兰州学生参加MSA考试, 1%的学生参加Alt-MSA考试。及格水平低于为全体学生设定的目标。

阅读

数学

科学



*指该类别没有学生或学生人数不足10人。 *E: 英语; *A: 代数/数据分析; *B: 生物学

马里兰州学校评估考试熟练程度等级说明

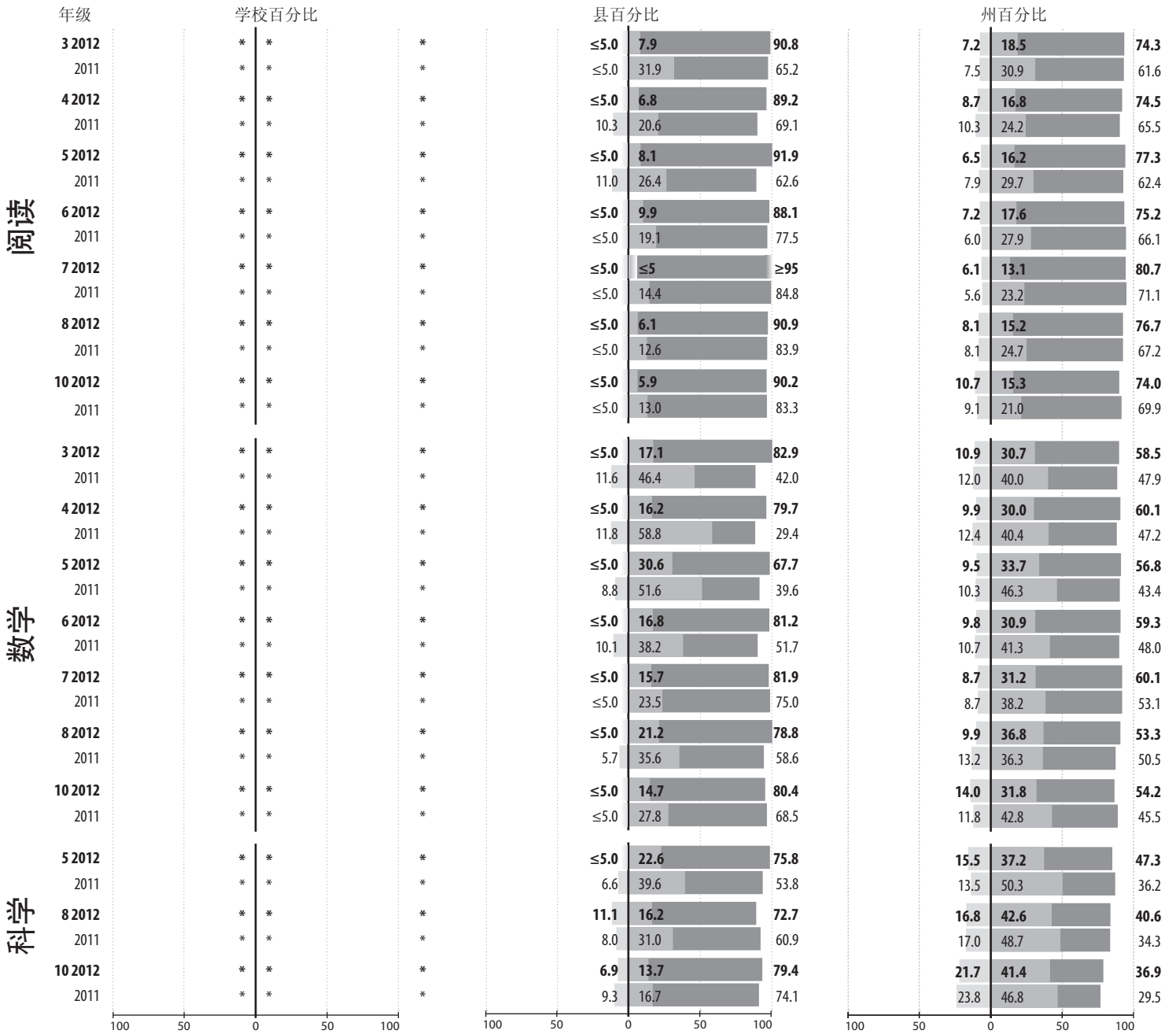
	阅读:	英语:	数学:	代数/数据分析:	科学:	生物学:
合格百分比	达到这一程度标准的学生不具备能力阅读和理解为该年级学生编写的文学作品和知识性短文。	达到这一程度标准的学生很难理解为该年级学生编写的文学作品, 而且在写作时难以选择恰当的语言。	学生达到这一程度标准, 则说明他们仅仅掌握了马里兰州要求该年级学生应该了解并能实践的一部分技能和概念。	学生达到这一程度标准, 则说明他们仅仅掌握了马里兰州代数/数据分析核心学习目标所规定的一部分技能和概念。	达到这一程度则说明学生需要付出更多努力才能符合熟练程度要求。他们使用极少的支持证据, 而且其回答内容仅含有少量信息综合运用或者无任何信息综合运用。	在生物学概念及理论原则的理解和/或技能方面, 学生仅达到最低程度。学生的回答内容显示出他们有限的信息综合运用能力以及对科学术语的有限理解能力。
良好百分比	达到这一程度标准的学生一般能够阅读高于其年级程度的文章, 并能证明其有能力理解文学作品和知识性短文。	达到这一程度标准的学生能够理解为该年级学生编写的文学作品, 而且在写作时能选择恰当的语言。	学生达到这一程度标准, 则说明他们已经理解基本技能和概念, 一般能够进行初级数学解题。	学生达到这一程度标准, 则说明他们已经理解基本的代数/数据分析技能和概念, 而且一般能够进行初级代数/数据分析解题。	学生所使用的支持证据通常内容完整, 并能结合一些信息综合运用、理论原则和/或技能。	学生证实自己已达到实际而严格的学业水平: 即以证据来展示他们对生物学概念的全面理解, 以及应用科学证据对科学概念、科学理论原则和/或技能的一般综合运用方面应用科学证据的能力。学生的回答内容显示出他们具有一些信息综合运用能力以及对科学术语的一些理解能力。
良好百分比	达到这一程度标准的学生一般能够阅读高于其年级程度的文章, 并能证明其有能力理解复杂的文学作品和知识性短文。	达到这一程度标准的学生一般能够理解并解释复杂的文学作品, 而且在写作时能运用恰当的语言有效地表达自己的思想。	学生达到这一程度标准, 则说明他们一般能够进行复杂的数学解题, 并证明他们具备良好的数学推理能力。	学生达到这一程度标准, 则一般能够进行复杂的代数/数据分析解题, 并证明他们具备良好的数学推理能力。	学生能应用科学证据来展示对科学概念、科学理论原则和/或技能的一般综合运用能力。	学生证实自己已达到楷模学业水平: 即以证据来展示他们对生物学概念的全面理解, 以及应用科学证据对科学概念、科学理论原则和/或技能能充分综合运用能力。学生的回答内容显示出他们具有全面的信息综合运用能力以及对科学术语的全面理解能力。

Woodbridge Elementary

马里兰州学校评估替代考试良好水平

马里兰州约有1%的学生参加马里兰州学校评估替代考试。合格水平低于为全体学生所设定的标准。

合格百分比 良好百分比 优异百分比



“*” 指该类别没有学生或学生人数不足10人。

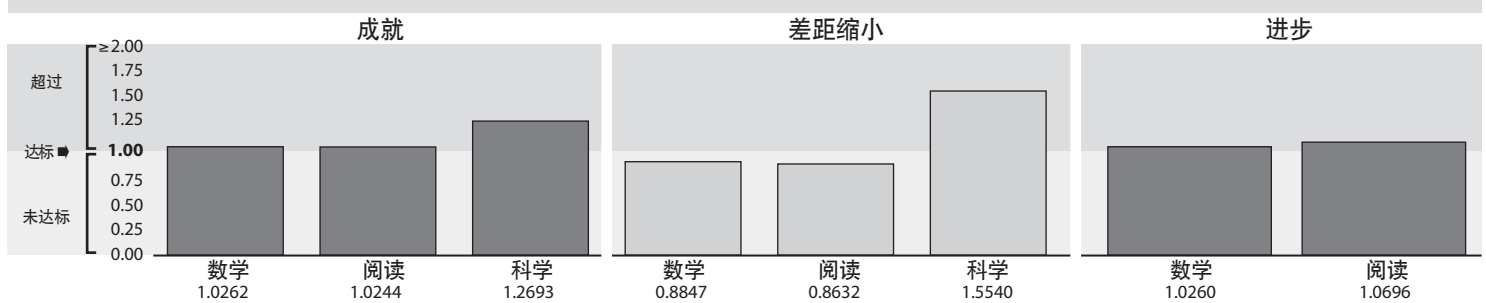
马里兰州学校评估考试 (MSA)

MSA考试衡量3-8年级学生在阅读和数学方面的知识。高中成绩根据英语和代数/数据分析高中评估考试(HSA)确定。5年级和8年级的科学成绩从2011年开始根据生物高中评估考试确定。科学不属于学校进展的内容。成绩按照各年级达到及格、良好和优秀三种标准的学生百分比来报告。所有学生都应该达到良好或优秀标准。攻读同等年级课程,并且可能需要参加适合残疾学生的评估考试的高中特殊教育学生可参加经修订高中评估考试(Mod-HSA)。这由“因材施教计划”(IEP)团队确定。

马里兰州学校评估替代考试 (ALT-MSA)

马里兰州学校评估替代考试(Alt-MSA)由残疾学生参加,这些学生即使在正常课堂学习过程中获得特别便利也无法参加MSA考试。考试衡量学生掌握阅读和数学知识或相关运用技能的程度。符合资格的学生在3-8年级参加这项考试,并在高中阶段参加这项考试一次。成绩按照各年级达到及格、良好和优秀三种标准的学生百分比来报告。

小学指标 3至5年级



学校进展指数 (SPI) 2012年最新

新的马里兰州学校进展指数根据较高的要求和多种衡量标准编制，包括学生在阅读、数学和科学方面的成就；在英语/语文和数学方面的进步；以及差距数据，该数据根据数学、阅读、科学、同届毕业率和同届辍学率方面的最高得分分子类和最低得分分子类之间的差距分数计算。马里兰州学校进展指数将学校划入五个等级，据此确定学校系统和州府为各学校提供的支持。州府为表现最好的学校提供更高的灵活性，而对于表现欠佳的学校，则逐步提供更多规定的技术支持，设定预期目标以及采取监督。学校进展指数根据成就、进步、差距缩小以及上大学和就业准备程度等变量对学校进行持续评估。这些指标针对中小学或者高中。每项指标均包含针对中小

学或高中的具体衡量标准。如果指数分数为1.0，表示所有项目均达标，而分数高于1.0则表示学校超越目标。

成就: 成就指学生对技能和知识的掌握程度。成就指标对照学校的目标，衡量学校“全体学生”在MSA考试、Alt-MSA考试及Mod-HSA考试中在数学、阅读和科学方面达到良好和优秀水平的程度。成就指标适用于所有年级。

进步: 进步指学生各年之间的学业进展。进步指标衡量中小学全体学生在数学达到良好标准和阅读达到良好标准方面的进步情况。

差距缩小: 差距缩小指各科目成绩最好的子类和成绩最差的子类之间的差距缩小。差距缩小指标衡量所有年级在数学达到良好标准、英语/语文达到良好标准和科学达到良好标准、高中五年经调整同届毕业率和四年经调整同届辍学率

方面表现最好的子类与表现最差的子类之间的差距。

上大学和就业准备程度 (CCR): 上大学和就业准备程度由多种衡量标准组成，旨在确保学生在毕业时为上大学和就业作好准备。CCR适用于高中，由5年经调整同届毕业率以及上大学和就业准备 (CCP) 组成。CCP适用于读完高中时获得马里兰州高中文凭，并且在下列领域之一取得成功的学生：在进阶预修课程 (AP) 考试中获得3或以上的分数，或者在国际学士考试 (International Baccalaureate Exam) 中获得4或以上的分数；在职业与技术教育 (CTE) 计划中获得免修学分；或者在毕业后16个月内被大专院校 (2年制、4年制或技术学院) 录取。

干预、支持和奖励等级 (2012年最新)

学校进展指数 (SPI) 以及学校在该指数各项指标方面的成绩能够明确说明学校在实现目标方面的进展情况。

学校进展指数计算出来之后 (数值为0至1或以上)，分数将分为五个等级，以确定各学校提供的干预、支持和奖励。

实现所有目标的学校列入等级1，而未实现任何目标的学校将列入等级5。虽然各学校的情况不一，但马里兰州教育部 (MSDE) 将衡量学校在实现目标时面临的问题的严重程度，据此对学校进行分类。这种等级划分使马里兰州教育部和地方教育局 (LEA) 能够根据需求的急迫程度为学校分配资源，同时对学校的问题进行准确的诊断。